

Un deuxième trimestre encourageant

A Saint-Martin, au **deuxième trimestre 2025**, la baisse du nombre de demandeurs d'emploi en trompe-œil s'accompagne néanmoins de signaux encourageants : Les trafics aériens et maritimes continuent de progresser et l'activité bancaire est dynamique.

Le climat du trimestre

DEMANDEURS D'EMPLOI
-4,9%



CRÉATION D'ÉTABLISSEMENTS
+18%



TRAFIC PASSAGERS AÉRIEN
+10%
en glissement annuel



Evolution de l'emploi

A compter du 1^{er} janvier 2025, la loi pour le plein emploi du 18 décembre 2023 prévoit l'inscription systématique de certains publics sur les listes de France Travail : les demandeurs et bénéficiaires du revenu de solidarité active (RSA) ainsi que les jeunes en recherche d'emploi accompagnés par les Missions locales en Contrat d'engagement jeune (CEJ) ou en parcours contractualisé d'accompagnement vers l'emploi et l'autonomie (Pacea).

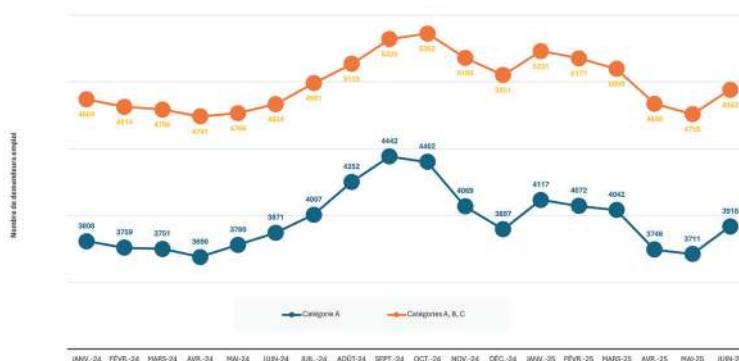
Ainsi, en moyenne au 2^{ème} trimestre 2025, le nombre de demandeurs d'emploi inscrits à France Travail et tenus de rechercher un emploi (catégories A, B, C) s'établit à **5000** (Fig.1). Cela représente une baisse de **4,9%** (-2,2% en Guadeloupe) sur le trimestre et une hausse de **1,6%** sur un an (+1,1% en Guadeloupe).

Ces niveaux de hausse ne reflètent pas la situation conjoncturelle du marché du travail mais résultent très largement de l'effet de l'inscription automatique des jeunes en parcours emploi dans les missions locales, et également de l'évolution des règles d'actualisation.

Par ailleurs, les entreprises de Saint-Martin et Saint-Barthélemy ont confié près de **600** postes à France Travail depuis le début de l'année. Parmi eux, **73%** portent sur des contrats d'au moins 4 mois. Parmi les principaux domaines professionnels, on retrouve : la production culinaire (cuisiniers, commis, chefs de cuisine), le second œuvre (menuisier, électricien, plombier) ou encore le secteur de l'hôtellerie, notamment des employés d'étage.

Fig. 1 : Evolution du nombre de demandeurs d'emploi

Source:
France Travail /
Données brutes -
Saint-Martin



Situation internationale et nationale

Depuis le début de l'année, le protectionnisme américain met le commerce mondial sous tension qui s'est envolé au premier trimestre 2025 (+1,3%) avant de marquer le pas au deuxième (-0,3%), reflétant la volatilité des importations des États-Unis. Toutefois, l'effet sur le commerce mondial de ces à-coups américains a été en partie atténué par l'intensification inattendue du commerce intra-asiatique, reflétant la capacité des industriels chinois à rapidement diversifier leurs débouchés.

Au deuxième trimestre 2025, l'activité de la zone euro n'a progressé que faiblement (+0,1%), pénalisée par le repli du PIB dans les économies qui avaient vu leur production stimulée à l'hiver par les livraisons aux États-Unis avant l'instauration des droits de douane. À l'inverse, l'Espagne garde la cadence (+0,7% après +0,6%), portée par la consommation privée et un investissement soutenu. Hors zone euro, le Royaume-Uni affiche un dynamisme inattendu au cours du premier semestre 2025.

En France, la croissance a bien résisté (+0,3% au deuxième trimestre), maintenue à flot par l'aéronautique et les échanges touristiques.

Source : Insee

Durant le second trimestre, **293** nouveaux établissements ont été immatriculés soit une baisse des créations de **18%** par rapport au trimestre précédent et une baisse de **5%** sur un an (Fig.1bis). Les créations d'établissements sont concentrées comme au trimestre précédent dans les activités de « location de terrains et d'autres biens immobiliers », les « autres services per-sonnels », le « nettoyage courant des bâtiments » et le « conseil pour les affaires et de gestion ».

Au terme du deuxième trimestre 2025, **1482** établissements employeurs du secteur concurrentiel, affiliés au régime général ou au régime agricole privé et localisés à Saint-Martin, ont déclaré des effectifs auprès de la CGSS soit

-0.7% d'établissements en moins par rapport au trimestre précédent mais **+1,9%** par rapport à l'an dernier.

Ces établissements ont déclaré **7 690** salariés, soit une baisse d'effectif total de **-4,0%** par rapport au trimestre précédent mais une hausse de **+ 5,0%** par rapport à l'an dernier.

Le secteur du commerce qui représente **19%** des effectifs salariés déclarés est le seul à connaître une baisse **-2,3%** sur un an. L'effectif salarié de l'intérim qui représente moins de **3%** de l'effectif salarié total a connu la plus forte évolution sur un an (**+18,5%**).

Sources : France Travail Guadeloupe et Iles du Nord / DEETS/CGSS-Urssaf Guadeloupe /Insee (base Sirene)



Fig. 1 bis : Evolution des créations d'établissements

Source : fichier SIREN / INSEE

Transports

Au 2^e trimestre, **57 618** passagers ont été enregistrés à l'aéroport de Grand-Case. Ce nombre total de passagers à l'arrivée et au départ a augmenté de **+24%** par rapport au trimestre précédent et de **+10%** sur un an (Fig.2.1). Le nombre de vols effectués à Grand-Case (**1 820** mouvements) a augmenté de **+4%** par rapport celui enregistré au trimestre précédent et de **+15%** par rapport au même trimestre de l'année dernière.

Dans le même temps, le nombre d'escales au port de Marigot

a continué de progresser par rapport à l'année dernière (**+11%**) (Fig.2.2). Il a baissé de **-29%** par rapport au 1er trimestre 2025.

Le volume de fret traité, dans le courant de ce deuxième trimestre, s'élève à **93 157** tonnes soit une baisse de **-3%** par rapport au premier trimestre 2025 et une hausse de **+3%** par rapport au deuxième trimestre 2024.

Sources : EDEIS / Etablissement portuaire de St-Martin



Fig. 2.1 : Trafic aérien : passagers et mouvements

Source : EDEIS/Aéroport Grand Case

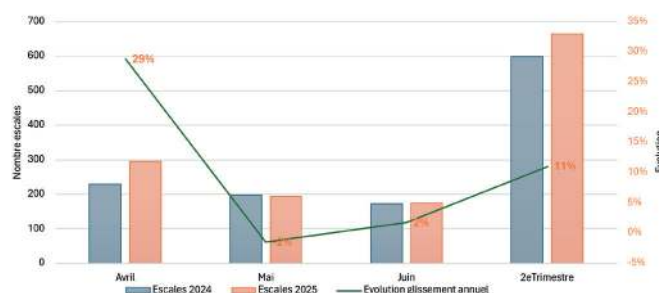


Fig. 2.2 : Trafic portuaire : Nombre d'escales Port de Galisbay

Source : Etablissement Portuaire St-Martin



Prestations sociales

Le second trimestre 2025 marque une nouvelle fois, un recul du nombre de foyers bénéficiaires du RSA à Saint-Martin. Ils sont au nombre de **1 815** contre **1 879** au second trimestre 2024, soit une évolution en glissement annuel de **-3,4%** (Fig.3.1). Sur cette période, la baisse a été plus marquée en Guadeloupe (**-5,1%**) et a connu une augmentation en métropole (**+1,3%**).

Le montant mensuel moyen de RSA perçu (607 euros) est supérieur à celui des bénéficiaires résidant en Guadeloupe (566 euros). Près de la moitié des bénéficiaires (**49,2%**) sont des mono-parents, **45,5%** des allocataires isolés et **5,3%** des couples. Près d'un tiers des bénéficiaires sont dans le dispositif RSA depuis plus de 10 ans, bien moindre qu'en Guadeloupe (**41%**). Les nouveaux bénéficiaires (moins

d'un an) représentent **11%** des bénéficiaires contre **8,1%** en Guadeloupe.

La tendance observée pour la Prestation de la prime d'activité (Ppa) est tout autre. En effet, le nombre de bénéficiaires continue de croître sur le 2^{ème} semestre 2025. Au deuxième trimestre 2025, ils sont au nombre de **1 788** soit une hausse en glissement annuel d'environ **2,6%** (Fig.3.2). En 4 ans, le nombre d'allocataires de cette prestation a bondi de plus de **22%**. Cette prestation est désormais plus connue des travailleurs modestes, conséquence des nombreuses campagnes de communication effectuées par la Caf.

Source : Données consolidées - CAF Guadeloupe et Saint-Martin

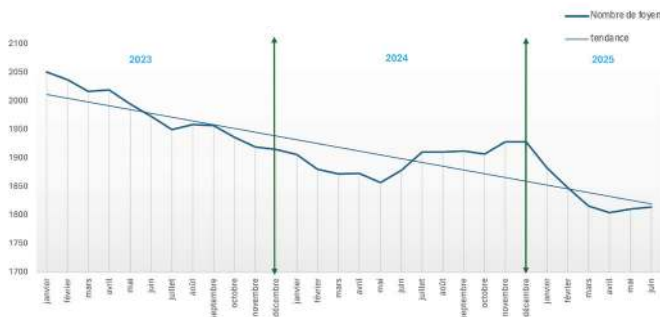


Fig. 3.1 : Foyers bénéficiaires du RSA

Source : CAF Guadeloupe et Saint-Martin

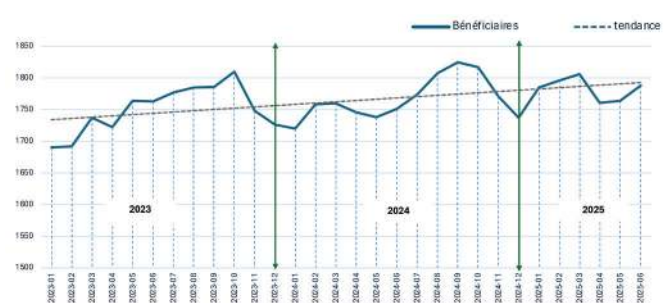


Fig. 3.2 : Bénéficiaires de la Ppa

Source : CAF Guadeloupe et Saint-Martin



Recettes fiscales

Au deuxième 2025, le recouvrement de tous les impôts et taxes confondus s'élève à **31,7 M€**. Il a augmenté de **+1,5%** par rapport au trimestre précédent mais a baissé de **-7%** par rapport au même trimestre un an auparavant.

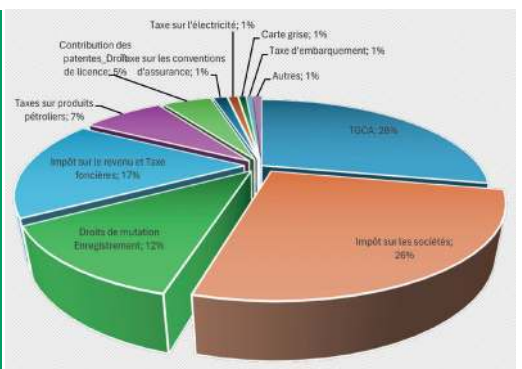
Les recettes perçues pour l'ensemble de début d'année proviennent principalement de la TGCA (**28%**) et des impôts sur société (**21%**) (Fig.4).

Les encaissements au titre des impôts sur rôle restent stables. Ceux de tous les autres produits connaissent des variations dans le montant des encaissements.

Source : Centre des Finances Publiques

Fig. 4 : Répartition du recouvrement par principaux types d'impôt (cumul 1^{er} trimestre 2025)

Source : Centre des Finances Publiques



Activité bancaire

L'activité de financement progresse de **+1,9%** sur trois mois à Saint-Martin à fin juin 2025 (Fig.5). Les entreprises demeurent les premiers emprunteurs sur la place saint-martinoise. Leur activité de financement est en hausse de **+2,2%** à la fin du deuxième trimestre 2025. Si les crédits d'exploitation

reculent de **-2,7%**, les crédits d'investissement progressent de **+4,8%** et les crédits immobiliers enregistrent une hausse de **+1,6%** sur trois mois. S'agissant des ménages, leur encours de crédit est en légère perte de vitesse de **-0,7%** sur trois mois. Les crédits à l'habitat reculent de **-0,9%** et

les crédits à la consommation sont quasi- stables à **-0,2%** sur trois mois.

L'activité de collecte est stable à **+0,2%** sur trois mois à Saint-Martin à fin juin 2025.

Elle est répartie à parts quasi égales entre les ménages et les entreprises. Elle s'inscrit en légère hausse sur trois mois pour les ménages (**+0,7%**), tirée par le dynamisme des comptes à terme qui se poursuit (**+15,6%**). A contrario, elle est en retrait pour les entre-prises (**-1,1%**), impactée par le repli des comptes à vue (**-2,2%**) qui concentrent plus de 80% de l'encours des entreprises. Source : IEDOM Guadeloupe

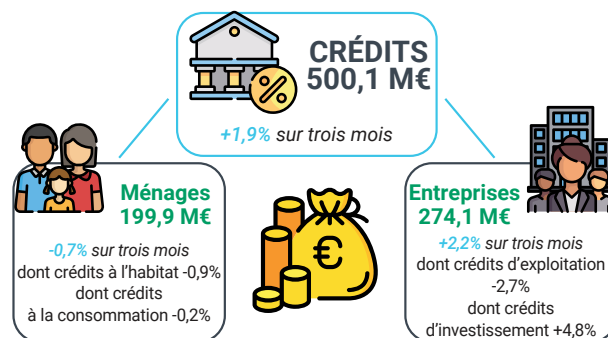


Fig. 3.1 : L'activité de financement est tirée par le segment des entreprises Source : IEDOM-SURFI-RUBA, périmètre EBIL, données au 30/06/25



Baromètre économique - Commerce de détail

En juillet, la fréquentation des commerces a sensiblement progressé par rapport à mai. Combinée à une hausse modérée des prix, cette dynamique a soutenu la croissance des ventes et du chiffre d'affaires au cours des trois derniers mois. (Fig.6.1).

Pour les prochains mois, une baisse générale des prix est anticipée. La trésorerie des entreprises se stabilise, tandis que les stocks continuent de croître.

L'emploi demeure stable et n'a pas été impacté par ces évolutions.

Toutefois, face à une visibilité réduite sur leur activité à venir, les commerçants ayant répondu à l'enquête prévoient, dans l'ensemble, une stabilité de l'activité commerciale sur le territoire pour les trois prochains mois. (Fig.6.2).

Source : Itsee/ Enquête « Baromètre économique- Commerce de détail »

Pour cette période de l'année, la fréquentation de votre point de vente est-elle ?

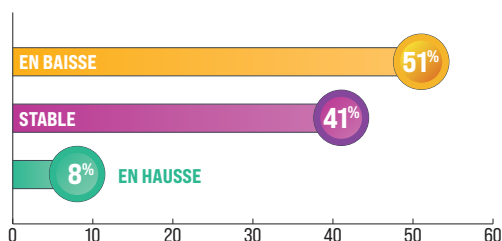


Fig. 6.1 : La fréquentation dans les commerces progresse

Source : Itsee/ Enquête « Baromètre économique - Commerce de détail »

Dans l'ensemble, l'évolution future de la situation de votre point de vente est actuellement

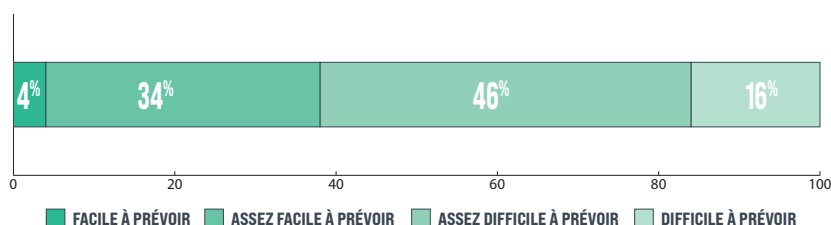


Fig. 6.2 : La majorité des commerçants interrogés éprouve des difficultés à prévoir l'avenir de leur activité.

Source : Itsee/ Enquête « Baromètre économique - Commerce de détail »

Également ce trimestre...

La production d'eau
8% par rapport au trimestre précédent
+14% sur un an

La production d'électricité
+105% par rapport au trimestre précédent
-4% sur un an

9967 patients ont séjourné au Centre Hospitalier au 2^e trimestre
-7% par rapport au trimestre précédent
-10w% sur un an

Le nombre d'immatriculations
-9% d'immatriculations par rapport au trimestre précédent
+43% sur un an

La démographie du territoire connaît également des variations
91 naissances au 1^{er} tri. 2025
-11% par rapport au trimestre précédent
-22% sur un an
35 décès au 1^{er} tri. 2025
-30% par rapport au trimestre précédent
-15% sur un an

Les demandes de permis de construire
+46% par rapport au trimestre précédent
+31% sur un an

Le Club de la Conjoncture

Le dispositif « Club de la Conjoncture » est un réseau d'experts de la conjoncture régionale animé par l'Itsee et constitué de la CAF, le CARIF-OTEF, la CCISM, le CFP, la CGSS, la DEETS, la DGFIP, EDEIS, l'Établissement Portuaire, EEASM, EDF, France Travail, l'IEDOM et la SAUR.

Ce réseau a pour vocation d'élaborer des diagnostics conjoncturels partagés en confrontant les données et les analyses. Il s'agit également d'un lieu d'échanges - ouvert

aux acteurs économiques du territoire - sur les statistiques conjoncturelles comme sur les aspects méthodologiques, et de construction de connaissances partenariales et multi-thématiques. Par le caractère opérationnel de ses productions, le Club de la Conjoncture a également pour objectif de répondre aux besoins des décideurs en éclairant les évolutions économiques de courts et moyens termes de la Collectivité Territoriale de Saint-Martin.

CHAQUE TRIMESTRE :

- Une concertation des experts
- Une diffusion du Communiqué

Le Club de la Conjoncture, c'est :

UNE FOIS PAR AN :

Une session plénière ouverte à tous les acteurs économiques du territoire

Les membres du Club de la Conjoncture



Agenda

Janvier
2026

Prochain communiqué
portant sur
la **situation économique**
du 3^e trimestre 2025

En savoir plus...

Note conjoncture DEETS/ France TRAVAIL
https://guadeloupe.deets.gouv.fr/sites/guadeloupe.deets.gouv.fr/IMG/pdf/saint-martin_2025_t2.pdf



Baro'itsee - Commerce N°3 - Juillet 2025 :
<https://www.calameo.com/itsee-sxm/read/007608783f5cfbdb11202>

Note de conjoncture Septembre 2025 / Insee
Conjoncture internationale et prévisions détaillées pour la France – Pas de confiance, un peu de croissance | Insee



Bilan touristique année 2024 - Juillet 2025 :
<https://www.calameo.com/itsee-sxm/subscriptions/8072502>