

Un climat tempéré pour l'activité économique saint-martinoise

A Saint-Martin, au 3^e trimestre 2025, la hausse du nombre de demandeurs d'emploi est en partie un effet statistique lié à l'extension des obligations d'inscription à France Travail, ce qui donne une dégradation « en trompe-l'œil » du marché du travail. Dans le même temps, les trafics aériens et maritimes restent bien orientés sur un an et l'activité de financement poursuit sa progression

Le climat du trimestre

DEMANDEURS D'EMPLOI
+3,7%



CRÉATION D'ÉTABLISSEMENTS
-3%



TRAFIC PASSAGERS AÉRIEN
Stable
en glissement annuel



Evolution de l'emploi

A compter du 1^{er} janvier 2025, la loi pour le plein emploi du 18 décembre 2023 prévoit l'inscription systématique de certains publics sur les listes de France Travail : les demandeurs et bénéficiaires du revenu de solidarité active (RSA) ainsi que les jeunes en recherche d'emploi accompagnés par les Missions locales en Contrat d'engagement jeune (CEJ) ou en parcours contractualisé d'accompagnement vers l'emploi et l'autonomie (Pacea).

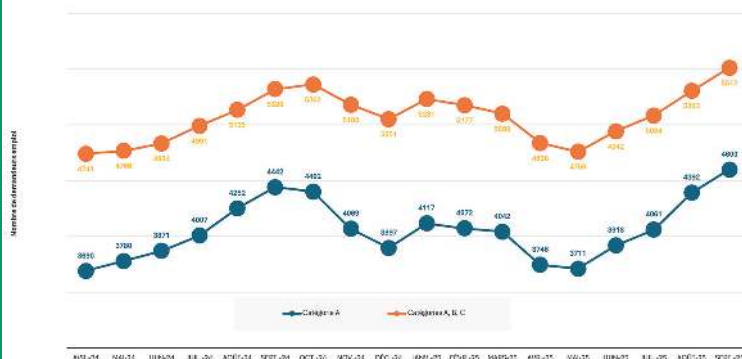
Ainsi, en moyenne au 3^e trimestre 2025, le nombre de demandeurs d'emploi inscrits à France Travail et tenus de rechercher un emploi (catégories A, B, C) s'établit à **5185** (Fig.1.1). Cela représente une hausse de **3,7%** (+1,3% en Guadeloupe) sur le trimestre et de **3,2%** sur un an (+2,3% en Guadeloupe).

Ces niveaux de hausse ne reflètent pas la situation conjoncturelle du marché du travail. Ils résultent très largement de l'effet de l'inscription automatique des jeunes en parcours emploi dans les missions locales, de l'évolution des règles d'actualisation et également de l'entrée en vigueur du décret relatif aux sanctions.

Par ailleurs, les entreprises de Saint-Martin et Saint-Barthélemy ont confié près de **260** postes à France Travail au cours du trimestre. Ce volume est stable par rapport au trimestre précédent mais en forte hausse sur un an. Cette augmentation concerne particulièrement le secteur de l'hôtellerie-restauration, notamment en raison d'opérations de recrutement et de formations préalables

Fig. 1.1 :
Evolution du
nombre de
demandeurs
d'emploi

Source:
France Travail
/ Données
brutes -
Saint-Martin



Situation internationale et nationale

Dans un contexte encore marqué par les tensions commerciales, l'activité mondiale a retrouvé cet été un rythme plus ordinaire, après un premier semestre au cours duquel les effets liés aux flux commerciaux anticipés, avant les hausses de droits de douane américains, se sont traduits dans certains pays par des chroniques de croissance heurtées. Aux États-Unis, la croissance serait restée soutenue cet été (+1,0%). Dans la zone euro, la croissance s'est un peu élevée (+0,3%) mais les performances nationales demeurent contrastées : l'Espagne conserve une dynamique solide (+0,6%), l'Allemagne et l'Italie ont vu leur activité patiner au troisième trimestre (respect. 0,0% et +0,1%), au Royaume-Uni, l'activité a ralenti. En Chine, elle est toujours portée par le commerce extérieur et semble résister aux tensions commerciales avec les États-Unis.

Au troisième trimestre 2025, le PIB français a gagné de la vigueur (+0,5% après +0,3%). La demande intérieure a pris un peu de vitesse, portée par le dynamisme de l'investissement des entreprises et par le rythme toujours soutenu de la consommation des administrations. En revanche, la consommation des ménages est de nouveau restée atone et elle n'a pas progressé depuis un an. Le commerce extérieur s'est franchement redressé après avoir pesé sur l'activité au premier semestre 2025. Les exportations ont décollé, portées par des livraisons aéronautiques record, tandis que les importations sont restées robustes

Source : Insee

à l'embauche dans le domaine. Sur l'ensemble des projets de recrutements, tous sec-teurs confondus, **70%** portent sur des contrats durables, soit pour une durée d'au moins 6 mois. Trois domaines professionnels concentrent la moitié des postes proposés : l'hôtellerie, le BTP et les services à la personne.

Durant le 3^e trimestre, 313 nouveaux établissements ont été immatriculés soit une baisse des créations de **3.0%** par rapport au trimestre précédent et une hausse de **1.0%** sur un an (Fig.1.2). Les créations d'établissements sont concentrées dans les activités de « location de ter-rains et d'autres biens immobiliers », les « activités des sièges sociaux », le « conseil pour les affaires et de gestion » et la « location de logements ».

Au terme du troisième trimestre 2025, **1455** établissements employeurs du secteur concurren-tiel, affiliés au régime général ou au régime agricole privé et localisés à Saint-

Martin, ont déclarés des effectifs auprès de la CGSS soit **2.0%** d'établissements en moins par rapport au trimestre précédent mais **2.5%** en plus par rapport à l'an dernier.

Ces établissements ont déclaré **7056** salariés (Fig.1.3)., soit une baisse totale d'effectifs de **8,3%** par rapport au trimestre précédent mais une hausse de **5,0%** comparé à l'an dernier.

Le secteur du commerce, représentant **20%** des établissements employeurs, voit son nombre de salariés se stabiliser sur un an (**+0,1%**).

L'effectif salarié dans l'intérim, souvent considéré comme variable d'ajustement de l'emploi et qui représente **3%** de l'effectif salarié total du territoire, a connu la plus forte évolution sur un an (**+58%**).

Sources : France Travail Guadeloupe et Iles du Nord / DEETS / CGSS-Urssaf Guadeloupe /Insee (base Sirene) / Acoiss-CGSS de la Guadeloupe et de Saint-Martin



Fig. 1.2 : Evolution des créations d'établissements

Source : fichier SIREN / INSEE



Champ : Secteur privé = Ensemble des entreprises employeuses du secteur concurrentiel, affiliées au régime général ou au régime agricole et exerçant leur activité en France (Hexagone et Dom)

Fig. 1.3 : Evolution des effectifs salariés

Source : Déclarations périodiques des employeurs - Acoiss / CGSS de la Guadeloupe et de Saint-Martin.



Transports

Au 3^e trimestre, **60 886** passagers ont été enregistrés à l'aéroport de Grand-Case. Ce nombre total de passagers à l'arrivée et au départ a augmenté de 6% par rapport au trimestre précédent et est quasiment stable (**-0,2%**) sur un an (Fig.2.1).

Le nombre de vols effectués depuis ou vers Grand-Case atteint

1883 mouvements, en hausse de **3%** par rapport au trimestre précédent et de **2%** sur un an

Dans le même temps, le nombre d'escales au port de Marigot a continué de progresser sur un an (**+11%**) (Fig.2.2). Comparativement à 2024, Le nombre d'escales a progressé

Fig. 2.1 :
Trafic aérien :
passagers et
mouvements
Source :
EDEIS/Aéroport
Grand Case



pour les trois mois du trimestre. Par rapport au 2^{ème} trimestre 2025, les escales ont été moins nombreuses : **-32%**.

Le volume de fret total traité, dans le courant de ce troisième

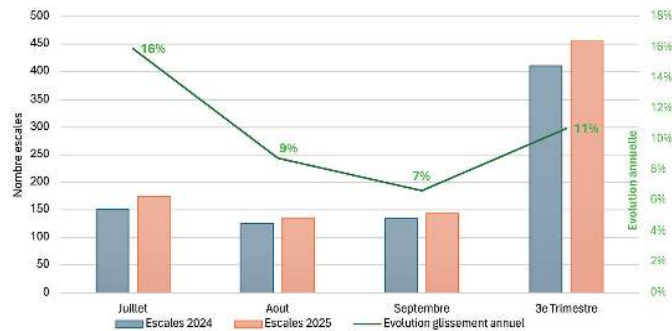


Fig. 2.2 : Trafic portuaire : Nombre d'escales

Source : Etablissement Portuaire St-Martin

trimestre, s'élève à **90 031** tonnes soit une baisse de **-3%** par rapport au premier trimestre 2025 et **-2%** en glissement annuel (Fig.2.3).

Sources : EDEIS / Etablissement portuaire de St-Martin

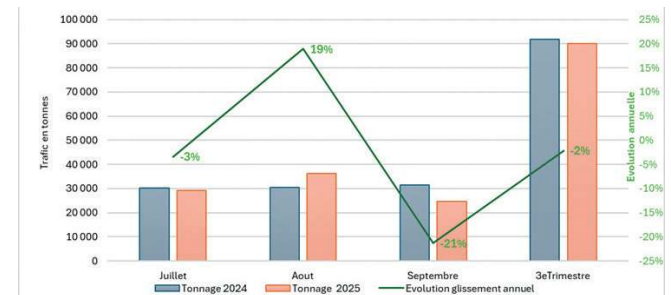


Fig. 2.3 : Trafic portuaire : Tonnage total des marchandises traitées (importations + exportations)

Source : Etablissement Portuaire St-Martin



Prestations sociales

Le 3^e trimestre de 2025 est marqué par un recul du nombre de foyers bénéficiaires du RSA à Saint-Martin. Il y a 1 850 foyers contre **1913** pour le troisième trimestre 2024, soit une évolution en glissement annuel de **-2,1%** (Fig.3.1). Sur la même période, la baisse a été plus importante en Guadeloupe (**-5,8%**), alors que pour la France entière le recul est moins important avec seulement **-1,0%**.

Le montant mensuel moyen de RSA perçu est de **605€**, il est donc supérieur à celui des bénéficiaires résidant en Guadeloupe qui est de **573€**. Les mono-parents représentent **44,3%** des bénéficiaires du RSA, **44,1%** sont des allocataires isolés et **11,3%** sont des couples. Les nouveaux bénéficiaires (moins d'un an) représentent **12,7%**

des bénéficiaires contre **8,6%** en Guadeloupe. Environ un tiers (**32,1%**) des bénéficiaires le sont depuis plus de 10 ans, alors qu'en Guadeloupe ils représentent **45,1%**.

En outre, pour la prime d'activité (Ppa), la tendance reste orientée à la hausse. Le nombre de personnes couvertes progresse encore au troisième trimestre 2025 pour atteindre **1871** allocataires, soit une augmentation en glissement annuel de **2,5%** (fig.3.2). C'est la période de l'année où les effectifs sont les plus élevés, environ **2%** au-dessus de la moyenne annuelle des personnes percevant cette prestation.

Source : Données consolidées - CAF Guadeloupe et Saint-Martin

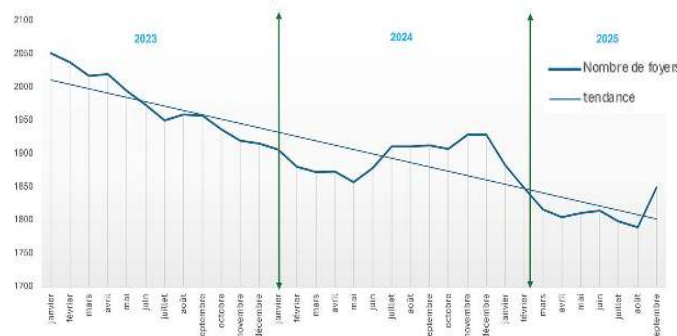


Fig. 3.1 : Foyers bénéficiaires du RSA

Source : CAF Guadeloupe et Saint-Martin

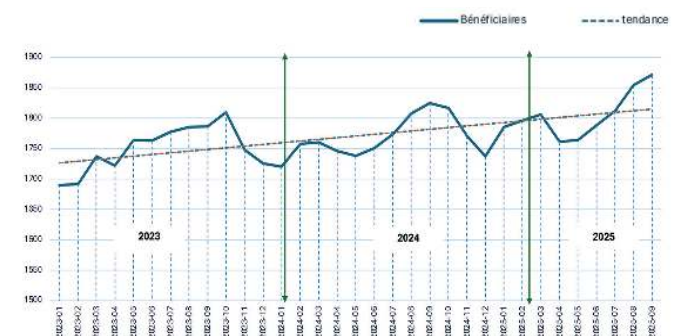


Fig. 3.2 : Bénéficiaires de la Ppa

Source : CAF Guadeloupe et Saint-Martin / Données semi-consolidées



Activité bancaire

L'activité de financement poursuit sa progression à Saint-Martin à fin septembre 2025. Elle croît de **2%** sur trois mois contre **1,9%** à fin juin 2025. (Fig.4).

Sur le trimestre, elle est tirée par les entreprises (**+3,1%** après

+2,2% à fin juin) qui demeurent les premiers emprunteurs sur la place saint-martinoise. Les crédits d'exploitation repartent à la hausse (**+9,7%**) après avoir reculé (**-2,7%** à fin juin). Les crédits d'investissement se stabilisent (**+0,6%** contre **+4,8%** à fin juin). Enfin, les crédits immobiliers

continuent de croître (+2,4% après +1,6% à fin juin).

Côté ménages, l'activité de financement est également mieux orientée (+1,6% après -0,7% à fin juin). Les crédits à l'habitat progressent de 1,4% sur trois mois après avoir diminué de 0,9% au trimestre précédent. En parallèle, les crédits à la consommation sont en hausse de 2,3% sur trois

mois contre -0,2% à fin juin.

A contrario, l'encours de crédits des autres agents recule de 6,6% contre +23,2% à fin juin.

Sur un an, à fin septembre, l'activité de financement est en hausse de 1,4% contre 1,6% l'année précédente.

Source : IEDOM Guadeloupe

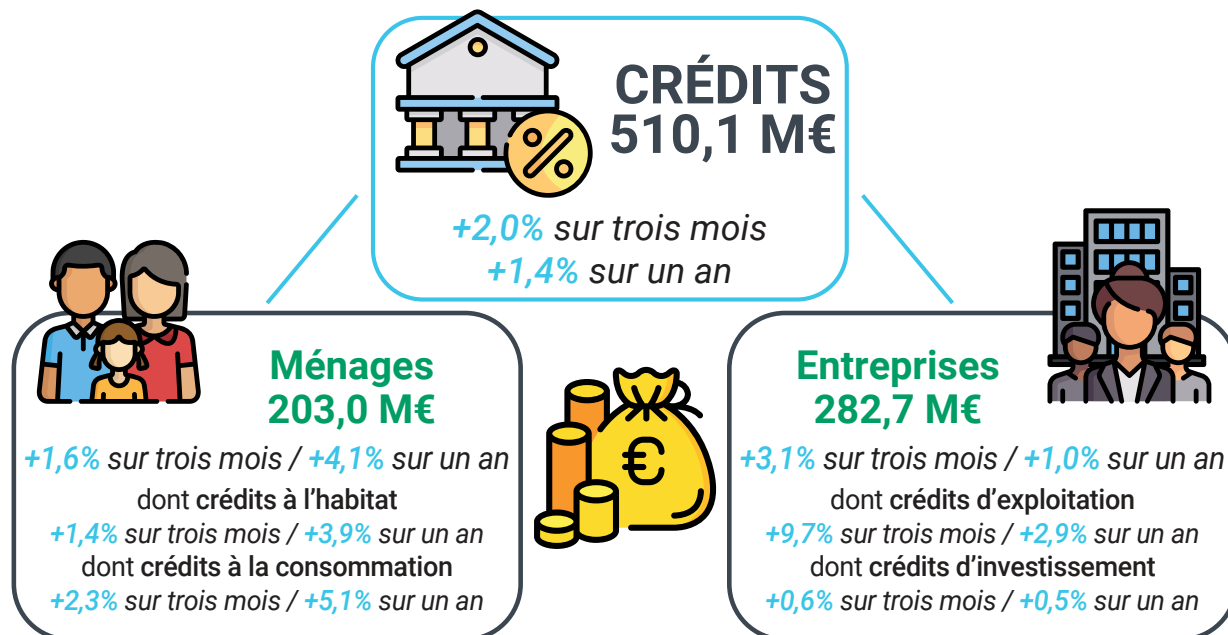


Fig. 4 : L'activité de financement est tirée par le segment des entreprises

Source : IEDOM-SURFI-RUBA, périmètre EBIL, données au 30/06/25

Recettes fiscales

La tendance des encaissements apparaît globalement stable par rapport au troisième trimestre 2024 (-1%) (fig.5.1). La hausse des recettes fiscales liées à la TGCA se confirme (+12%). Quelques signaux positifs sont également à noter pour l'impôt des particuliers et la licence/patente des professionnels, en progression respectivement de 1% et 25% sur un an par rapport au troisième trimestre 2024.

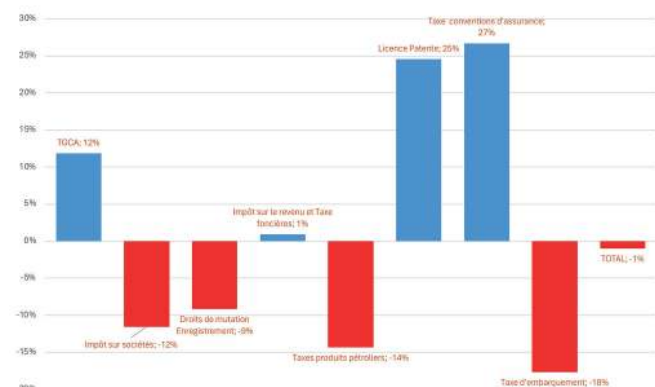


Fig. 5.1 : Evolution de l'encaissement des recettes fiscales (glissement annuel)

Source : Centre des Finances Publiques de Saint-Martin

À noter que, pour l'impôt des particuliers, l'échéance de paiement intervenait en octobre 2025.

Les recettes perçues proviennent principalement et une fois de plus de la TGCA (28%) et des impôts sur société (22%) (Fig.5.2).

Source : Centre des Finances Publiques

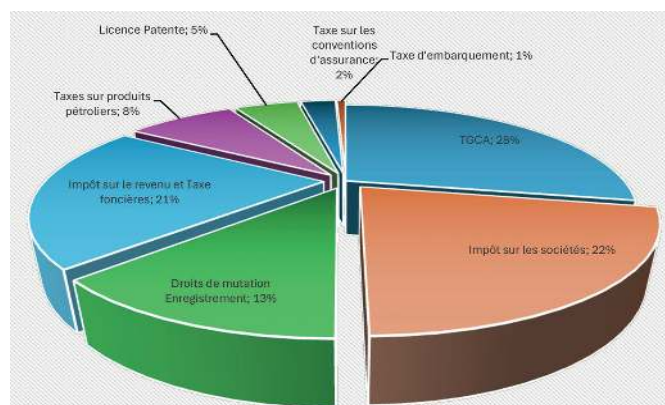


Fig. 5.2 : Répartition de l'encaissement des recettes fiscales au 30/09/2025

Source : Centre des Finances Publiques de Saint-Martin



Baromètre économique - Commerce de détail

Le mois de septembre a été marqué par un net repli de l'activité : la fréquentation et, par conséquent, les volumes de ventes ont diminué par rapport au mois de juillet (Fig.6.1).

Cette contraction du chiffre d'affaires intensifie la pression sur la trésorerie qui devient un sujet d'inquiétude majeur et croissant pour les commerçants. Malgré la dynamique commerciale dégradée, le niveau de l'emploi dans le secteur

est parvenu à se maintenir stable. Pour autant, l'incertitude du marché complique la planification stratégique (Fig.6.2). L'espoir repose sur la haute saison touristique : son succès est attendu pour générer la « reprise traditionnelle » et rétablir la trésorerie fragilisée par le ralentissement de septembre.

Source : Itsee/ Enquête « Baromètre économique- Commerce de détail »

Pour cette période de l'année, la fréquentation de votre point de vente est-elle ?

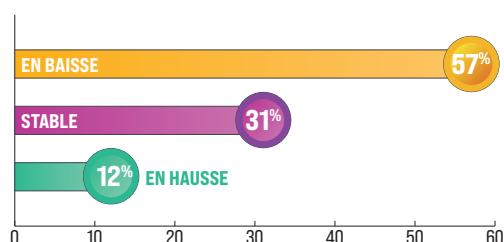


Fig. 6.1 : La fréquentation dans les commerces baisse

Source : Itsee/ Enquête

« Baromètre économique - Commerce de détail »

Dans l'ensemble, l'évolution future de la situation de votre point de vente est actuellement

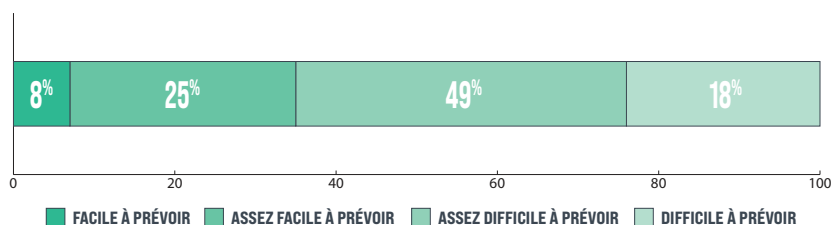


Fig. 6.2 : Les commerçants interrogés éprouvent toujours plus de difficultés à prévoir l'avenir de leur activité.

Source : Itsee/ Enquête « Baromètre économique - Commerce de détail »

Également ce trimestre...

Le nombre d'immatriculations

+15%
d'immatriculations
par rapport au trimestre
précédent



+2% sur un an



La production
d'eau

-10%
par rapport
au trimestre précédent

+5% sur un an



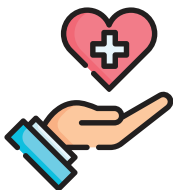
Les demandes de
permis de construire

-21%
par rapport
au trimestre précédent

-21% sur un an

Santé

9600 patients
ont séjourné au
Centre Hospitalier
au 3^e trimestre



-4% par rapport au trimestre précédent
Stable sur un an

La démographie du territoire connaît
également des variations



113
naissances
au 2^e tri. 2025

+24%
par rapport
au trimestre précédent

+1% sur un an



34
décès
au 2^e tri. 2025

+1%
par rapport
au trimestre précédent

-17% sur un an

Le Club de la Conjoncture

Le dispositif « Club de la Conjoncture » est un réseau d'experts de la conjoncture régionale animé par l'itsee et constitué de la CAF, le CARIF-OTEF, la CCISM, le CFP, la CGSS, la DEETS, la DGFI, l'Etablissement Portuaire, EEASM, EDF, France Travail, l'IEDOM et la SAUR.

Ce réseau a pour vocation d'élaborer des diagnostics conjoncturels partagés en confrontant les données et les analyses. Il s'agit également d'un lieu d'échanges - ouvert

aux acteurs économiques du territoire - sur les statistiques conjoncturelles comme sur les aspects méthodologiques, et de construction de connaissances partenariales et multi-thématiques. Par le caractère opérationnel de ses productions, le Club de la Conjoncture a également pour objectif de répondre aux besoins des décideurs en éclairant les évolutions économiques de courts et moyens termes de la Collectivité Territoriale de Saint-Martin.

CHAQUE TRIMESTRE :

- Une concertation des experts
- Une diffusion du Communiqué

Le Club de la Conjoncture, c'est :

UNE FOIS PAR AN :

Une session plénière ouverte à tous les acteurs économiques du territoire

Les membres du Club de la Conjoncture

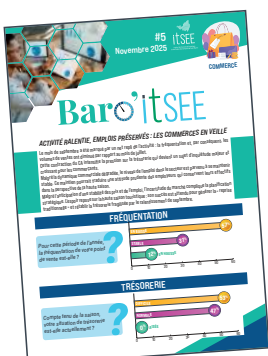


Agenda

Avril 2026

Prochain communiqué portant sur la *situation économique* du 4^e trimestre 2025

En savoir plus...



Baro'itsee - Commerce N°5 - Novembre 2025 : <https://www.calameo.com/itsee-sxm/read/00760878392e5723df10c>

Note de conjoncture Emploi-Marché du Travail du troisième trimestre 2025 en Guadeloupe <https://guadeloupe.deets.gouv.fr/conjoncture,3998>

Note de conjoncture - décembre 2025 / Insee : Consolidation modérée, croissance ravivée <https://www.insee.fr/fr/statistiques/fichier/8684437/ndc-dec-2025.pdf>